

# 三重県後期高齢者医療制度

## 平成 24 年度事業概要



三重県後期高齢者医療広域連合

平成 25 年 10 月

## 目 次

1 資格	1
(1) 被保険者数の現況	1
(2) 被保険者の人口割合と一部自己負担金割合の現況	1
(3) 被保険者の加入者数と脱退者数の現況	2
(4) 短期被保険者証と資格証明書の発行現況	2
2 保険料	3
(1) 保険料の状況	3
(2) 保険料の賦課状況	3
(3) 保険料軽減の現況	3
① 軽減対象額の比較	3
② 軽減該当者の比較	3
(4) 保険料(一人当たり)の現況	4
(5) 保険料の収納及び収納率の現況	4
① 現年度分保険料	4
② 滞納繰越分保険料	5
(6) 事由別不納欠損の現況	5
3 保険給付	6
(1) 医療費等支払額の現況	6
(2) 葬祭費支給の現況	7
(3) 三重県の後期高齢者医療の医療費	7
4 保健事業の現況	8
(1) 後期高齢者健康診査	8
(2) 無医地区における健康保持増進事業	8
5 平成24年度 後期高齢者医療 一般会計決算(案)	10
6 平成24年度 後期高齢者医療 特別会計決算(案)	12

1 資格

(1) 被保険者数の現況

被保険者数は、図1及び表1のとおりほぼ一定の増加傾向にある。

図1

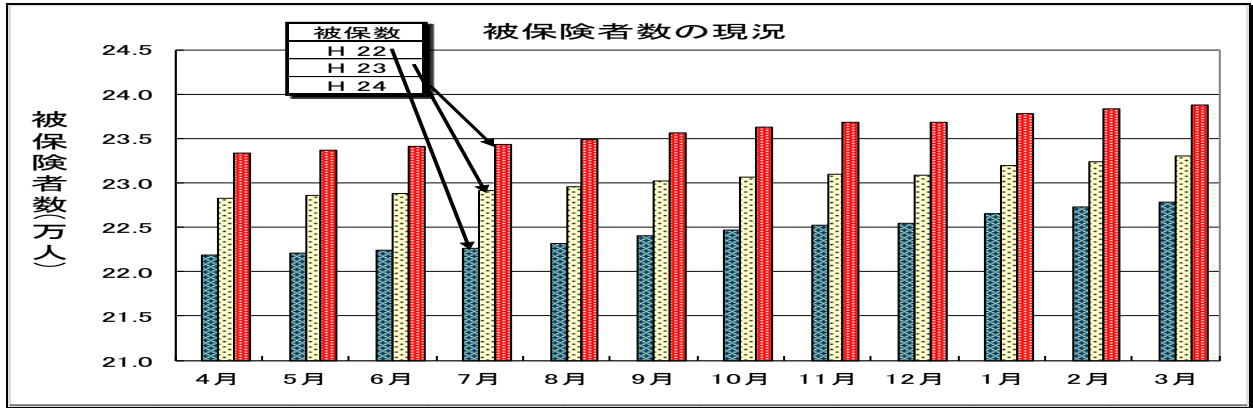


表1

(単位:人)

被保険数	4月	5月	6月	7月	8月	9月	10月	11月	12月	1月	2月	3月	平均	前年比較
H22	221,870	222,115	222,361	222,639	223,143	224,000	224,645	225,265	225,411	226,541	227,239	227,832	224,422	2.7%
H23	228,259	228,579	228,764	229,119	229,598	230,164	230,589	230,968	230,887	231,898	232,429	233,067	230,360	2.6%
H24	233,401	233,726	234,110	234,364	234,910	235,632	236,302	236,873	236,845	237,790	238,359	238,816	235,927	2.4%

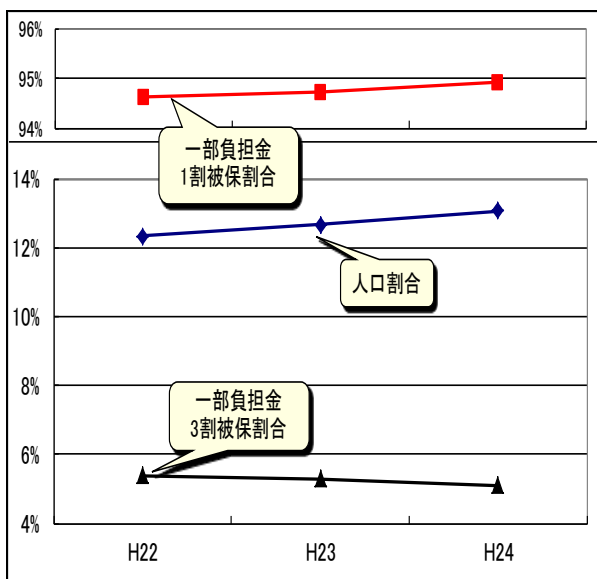
(2) 被保険者の人口割合と一部自己負担金割合の現況

図2及び表2のとおり、被保険者数の県人口に対する割合は、増加傾向にあり、一部自己負担金割合でみると、1割負担の割合が増加し、3割負担の割合が減少していることから、被保険者の所得額の減少傾向が窺える。

図2

表2

(単位:人)



		H22	H23	H24
三重県人口		1,848,173	1,840,532	1,828,859
被保険者数		227,832	233,067	238,816
人口割合		12.33%	12.66%	13.06%
一部負担金割合	1割	215,573	220,734	226,658
	被保割合	94.62%	94.71%	94.91%
	3割	12,259	12,333	12,158
被保割合		5.38%	5.29%	5.09%

(3) 被保険者の加入者数と脱退者数の現況

図3及び表3のとおり、被保険者の年齢到達等による加入者数は、ほぼ一定推移しているが、死亡等による脱退者数は、増加傾向であるが鈍化してきている。

図3

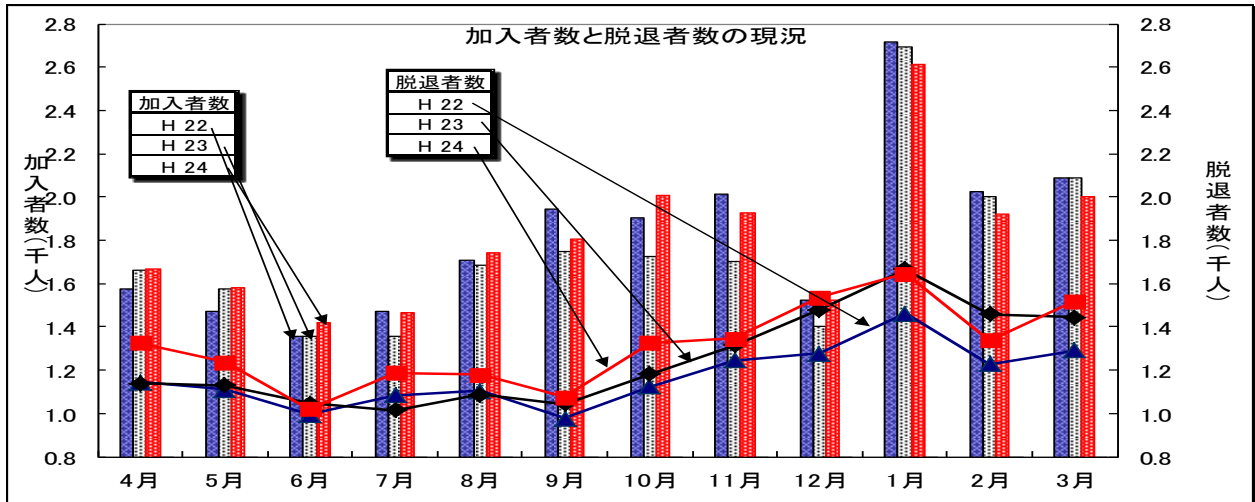


表3

(単位: 人)

加入者数	4月	5月	6月	7月	8月	9月	10月	11月	12月	1月	2月	3月	平均	前年比較
H22	1,576	1,470	1,355	1,471	1,705	1,946	1,904	2,012	1,525	2,716	2,022	2,087	1,816	7.1%
H23	1,659	1,575	1,358	1,358	1,686	1,749	1,725	1,704	1,404	2,691	2,004	2,090	1,750	-3.6%
H24	1,669	1,580	1,417	1,463	1,740	1,806	2,009	1,924	1,521	2,610	1,920	2,002	1,805	3.1%

脱退者数	4月	5月	6月	7月	8月	9月	10月	11月	12月	1月	2月	3月	平均	前年比較
H22	1,145	1,110	994	1,084	1,104	978	1,125	1,246	1,276	1,462	1,227	1,291	1,170	9.5%
H23	1,140	1,129	1,047	1,015	1,087	1,044	1,182	1,313	1,480	1,667	1,458	1,445	1,251	6.9%
H24	1,327	1,236	1,021	1,187	1,180	1,074	1,327	1,347	1,537	1,647	1,337	1,520	1,312	4.9%

(4) 短期被保険者証と資格証明書の発行現況

短期被保険者証の発行は保険証年次更新(全被保険者対象に毎年8月実施)で比較すると、平成23年度以降は700件を下回る程度となっている。2月の被保険者証更新は8月短期被保険者証発行対象者のみ更新されるが、同時期を比較すると、平成23年度は減少したが、平成24年度は増加した。資格証明書は制度開始時より発行していない。

表4

		H22.8更新	H23.2更新	H23.8更新	H24.2更新	H24.8更新	H25.2更新	H25.8更新
短期証	6ヶ月証	911	499	660	431	636	449	667
	3ヶ月証	0	31	25	28	36	48	49
資格証明書		0	0	0	0	0	0	0

## 2 保険料

### (1) 保険料の状況

#### ① 保険料率

平成 24 年度及び 25 年度の保険料は、均等割額が 39,120 円、所得割率が 7.55% である。

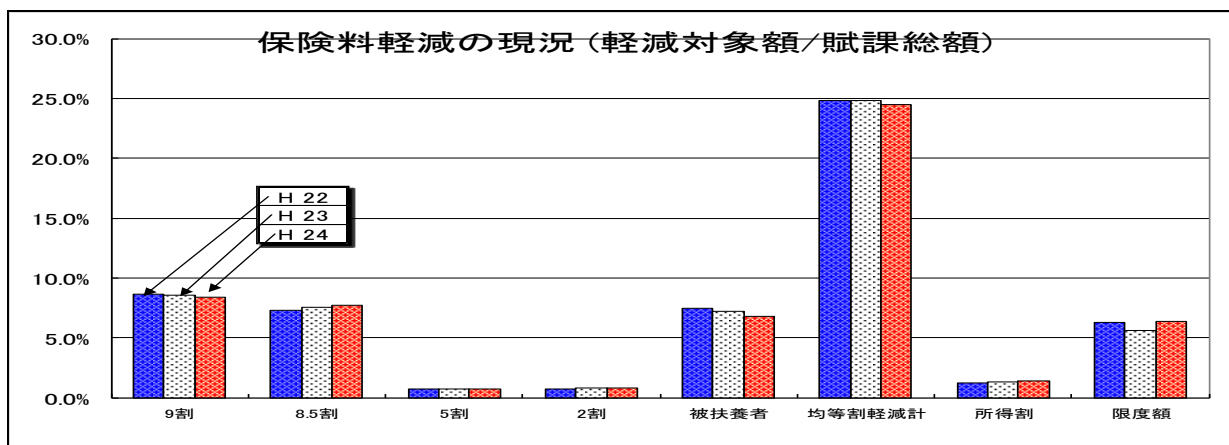
### (2) 保険料の賦課状況

平成 24 年度保険料の賦課総額は 18,347,118,063 円で、その内訳は、均等割額 9,888,625,020 円、所得割額 8,458,493,043 円となり、賦課総額に占める割合は均等割 53.9%、所得割 46.1%となった。

### (3) 保険料軽減の現況

#### ① 軽減対象額の比較

図 4



#### ② 軽減該当者の比較

被扶養者軽減該当者の割合を除き、増加傾向にある。

図 5

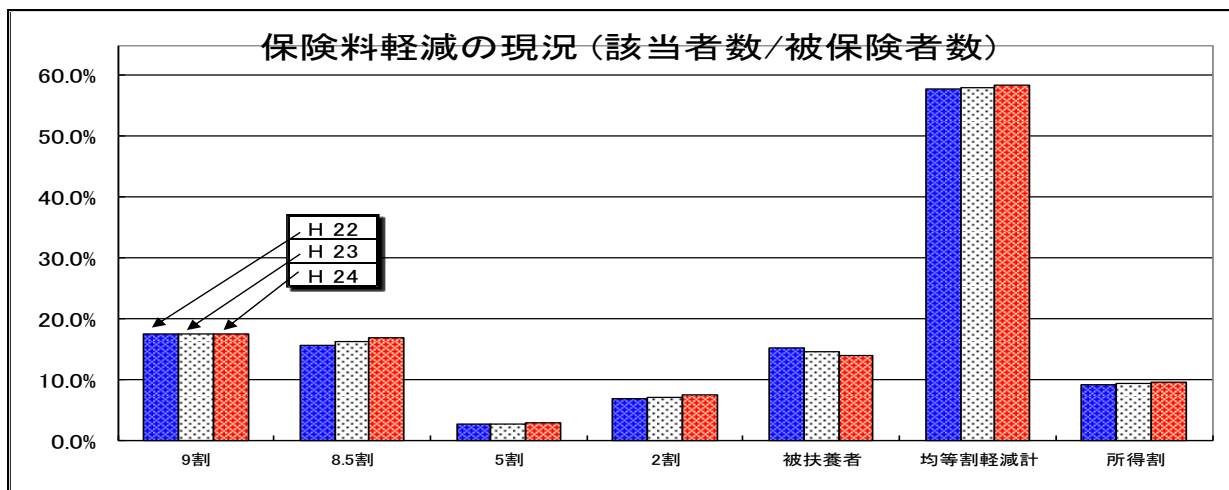


表 5

軽減種別		平成22年度		平成23年度		H24年度(5月末現在)	
		対象額(円) 該当者数(人)	割合	対象額(円) 該当者数(人)	割合	対象額(円) 該当者数(人)	割合
均等割	9割 軽減	1,399,968,300 42,281	8.6% 17.5%	1,421,633,540 42,935	8.6% 17.4%	1,544,728,592 43,880	8.4% 17.4%
	8.5割 軽減	1,179,908,656 37,743	7.3% 15.6%	1,259,529,552 40,289	7.6% 16.3%	1,416,623,424 42,614	7.7% 16.9%
	5割 軽減	120,008,442 6,525	0.7% 2.7%	123,501,690 6,716	0.7% 2.7%	138,052,182 7,060	0.8% 2.8%
	2割 軽減	119,611,178 16,260	0.7% 6.7%	128,851,152 17,515	0.8% 7.1%	147,156,944 18,813	0.8% 7.4%
	被用者保険 被扶養者軽減	1,210,671,020 36,577	7.4% 15.1%	1,190,676,060 35,973	7.2% 14.6%	1,239,777,280 35,224	6.8% 13.9%
	軽減計	4,030,167,596	24.8%	4,124,191,994	24.8%	4,486,338,422	24.5%
	対象者計	139,386	57.7%	143,428	58.0%	147,591	58.4%
所得割軽減	204,137,651 21,845	1.3% 9.0%	215,626,563 22,996	1.3% 9.3%	252,222,436 24,183	1.4% 9.6%	
限度額超過	1,019,280,495 —	6.3% —	928,428,930 —	5.6% —	1,161,347,981 —	6.3% —	
総賦課額 被保険者数	16,256,853,705 241,565	100.0% 100.0%	16,608,087,694 247,226	100.0% 100.0%	18,347,118,063 252,828	100.0% 100.0%	

(4) 保険料(一人当たり)の現況

表 6

(単位:円)

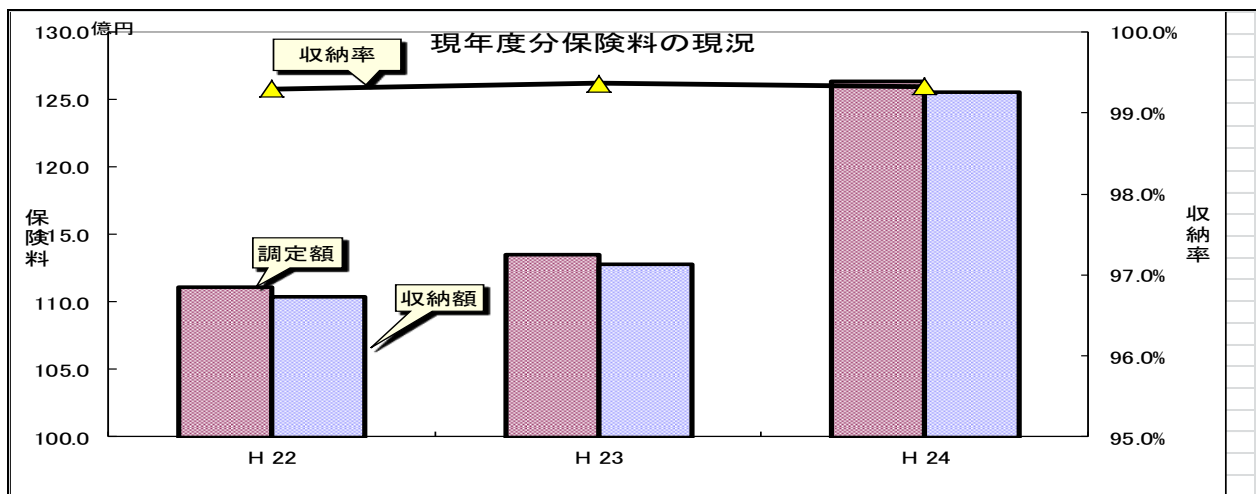
	平成22年度	平成23年度	平成24年度
軽減前	67,298	67,178	72,568
軽減後	49,741	49,624	53,825

(5) 保険料の収納及び収納率の現況

① 現年度分保険料

調定額、収納額ともに増加し、収納率は100%に近い率で推移している。

図 6



② 滞納繰越分保険料

調定額、収納額ともに減少してきているが、収納率としては平成 23 年度に下降したものの、平成 24 年度は若干上昇している。

図 7

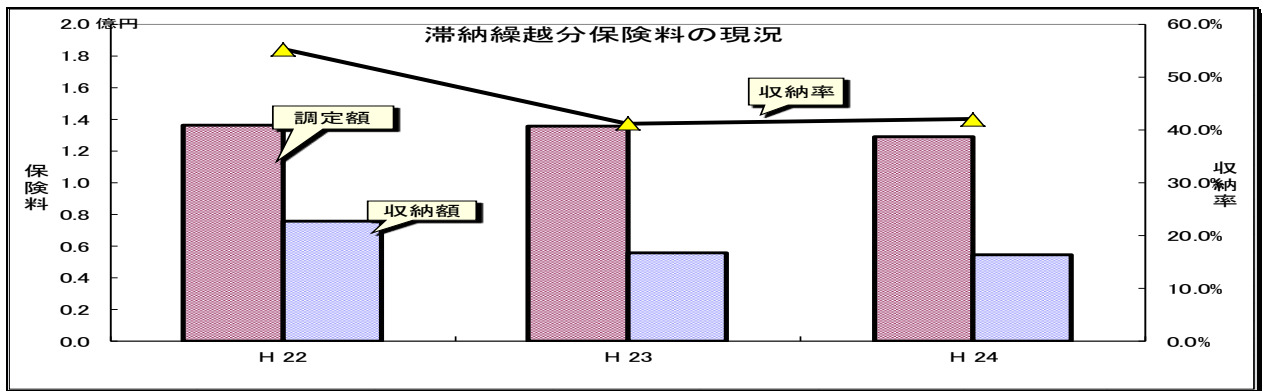


表 7

(単位: 千円)

	調定額 (千円)			収納額 (千円)			収納率		
	H 22	H 23	H 24	H 22	H 23	H 24	H 22	H 23	H 24
現年度分	11,114,714	11,349,455	12,640,423	11,037,254	11,277,963	12,555,187	99.30%	99.37%	99.32%
滞納繰越分	136,292	135,355	128,630	75,298	55,753	54,006	55.24%	41.18%	41.98%

(6) 事由別不納欠損の現況

保険料の徴収時効は 2 年となっているため、平成 24 年度の不納欠損のほとんどが平成 22 年度保険料である。これまでの不能欠損事由としては、無財産・生活困窮の低所得者が 24%、所在不明(所在および財産不明)8%、執行停止後消滅 5%、即時消滅(死亡し遺留財産なし)7%、及び時効 57%である。

表 8

(平成 25 年 3 月 31 日現在)

	事由	無財産	生活困窮	所在不明	執行停止後消滅	即時消滅	時効消滅	合計
		地方税法 15条の7 第1項第1号	地方税法 15条の7 第1項第2号	地方税法 15条の7 第1項第3号	地方税法 15条の7 第4項	地方税法 15条の7 第5項	高確法 第160条	
平成20年度	件数	6	3	-	2	5	55	71
	被保者数	2	2	-	2	3	17	26
	欠損額	77,799	8,938	-	36,459	65,259	463,207	651,662
平成21年度	件数	40	42	39	17	15	260	413
	被保者数	20	25	31	9	3	131	219
	欠損額	381,640	256,259	98,300	150,018	201,037	1,794,522	2,881,776
平成22年度	件数	171	196	303	35	81	1,021	1,807
	被保者数	39	54	47	9	17	265	431
	欠損額	1,051,050	1,035,345	841,338	353,455	390,172	4,485,763	8,157,123
平成23年度	件数	-	-	-	-	28	-	28
	被保者数	-	-	-	-	4	-	4
	欠損額	-	-	-	-	113,432	-	113,432
平成24年度	件数	-	-	-	-	1	-	1
	被保者数	-	-	-	-	1	-	1
	欠損額	-	-	-	-	266	-	266
合計	件数	217	241	342	54	130	1,336	2,320
	被保者数	61	81	78	20	28	413	681
	欠損額	1,510,489	1,300,542	939,638	539,932	770,166	6,743,492	11,804,259
	欠損全体割合	13%	11%	8%	5%	7%	57%	100%

### 3 保険給付

#### (1) 医療費等支払額の現況

図8及び表9のとおり、医療費等総支払額では、前年に対し平成22年度が12.8%、平成23年度が4.5%、平成24年度は3.4%の増加、一人当たり医療費等支払額では、平成22年度が6.4%、平成23年度が1.7%、平成24年度は1.0%の増加となり、上昇率は鈍化傾向となっている。

図8

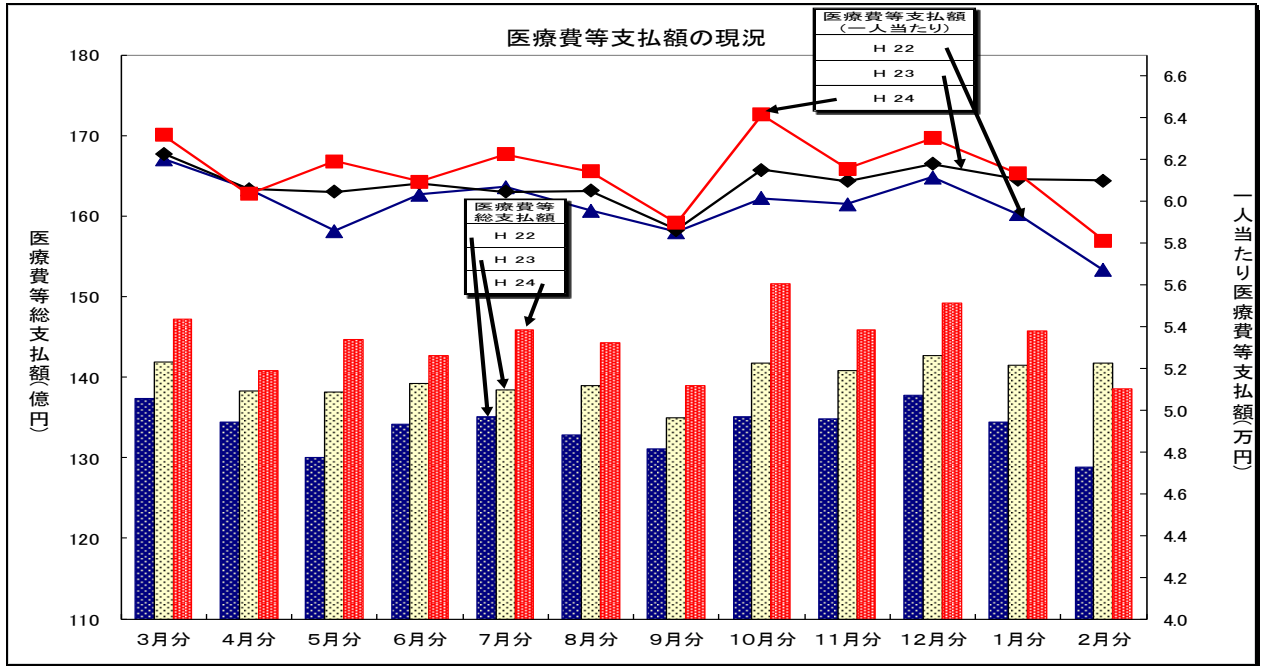


表9

		3月分	4月分	5月分	6月分	7月分	8月分	9月分	10月分	11月分	12月分	1月分	2月分	平均	前年比較
H22年	医療機関等支払額(百万円)	13,520	13,225	12,777	13,177	13,282	13,058	12,876	13,280	13,260	13,557	13,226	12,658	13,158	12.4%
	高額療養費等現金支払額(万円)	21,453	21,596	23,293	23,324	22,821	23,041	23,043	22,783	22,299	22,143	22,065	22,810	22,556	43.5%
	医療費等総支払額(百万円)	13,735	13,441	13,009	13,411	13,511	13,289	13,107	13,507	13,483	13,778	13,446	12,886	13,384	12.8%
	1人当たり医療費等支払額(円)総支払額/被保険者数	61,999	60,580	58,571	60,311	60,684	59,553	58,511	60,128	59,855	61,125	59,355	56,707	59,782	6.4%
H23年	医療機関等支払額(百万円)	13,951	13,599	13,569	13,682	13,604	13,641	13,254	13,927	13,838	14,020	13,914	13,937	13,745	4.5%
	高額療養費等現金支払額(万円)	23,262	22,887	24,457	24,016	24,222	24,774	24,049	25,117	24,038	24,547	24,024	23,643	24,086	6.8%
	医療費等総支払額(百万円)	14,184	13,828	13,814	13,922	13,846	13,889	13,494	14,178	14,079	14,266	14,154	14,173	13,986	4.5%
	1人当たり医療費等支払額(円)総支払額/被保険者数	62,256	60,581	60,434	60,860	60,431	60,491	58,630	61,485	60,955	61,787	61,035	60,978	60,827	1.7%
H24年	医療機関等支払額(百万円)	14,476	13,832	14,208	14,024	14,334	14,192	13,658	14,921	14,353	14,689	14,467	13,801	14,246	3.7%
	高額療養費等現金支払額(万円)	24,651	24,969	26,049	24,234	25,014	23,792	23,262	23,475	22,808	23,624	10,968	5,085	21,494	-10.8%
	医療費等総支払額(百万円)	14,723	14,082	14,469	14,267	14,585	14,430	13,891	15,155	14,581	14,925	14,577	13,852	14,461	3.4%
	1人当たり医療費等支払額(円)総支払額/被保険者数	63,169	60,333	61,904	60,940	62,230	61,427	58,953	64,136	61,558	63,017	61,302	58,113	61,423	1.0%

- ※ 医療機関等支払額 . . . . . 診療費及び高額療養費(現物支給分)
- ※ 高額療養費等現金支払額 . . . . . 高額療養費(現金支給分)
- ※ 医療費等総支払額 . . . . . 医療機関等支払額+高額療養費等現金支払額



(2) 葬祭費支給の現況

葬祭費(5万円/件の定額)の支給は、被保険者数及び死亡者数の増加(表1及び表3参照)と共に増加傾向にある。

図9

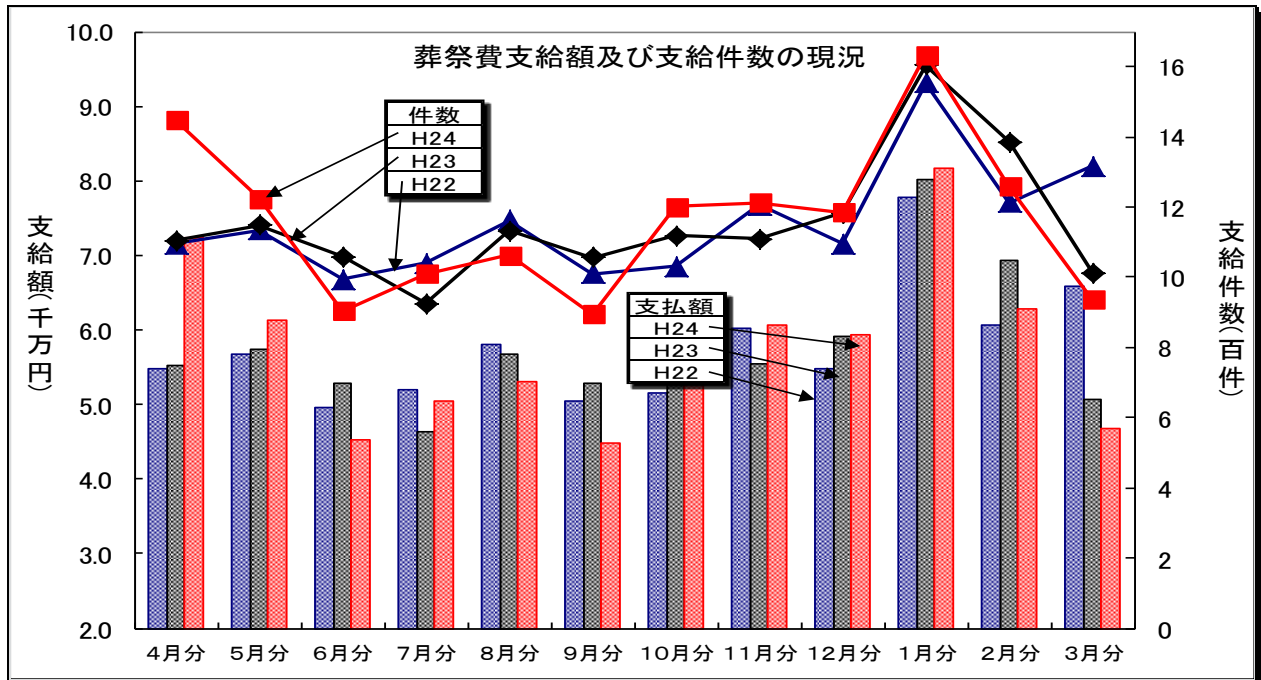


表10

		4月分	5月分	6月分	7月分	8月分	9月分	10月分	11月分	12月分	1月分	2月分	3月分	合計	平均		
														前年差額	前年差額	前年比較	
平成22年度	支払額(万円)	5,475	5,675	4,965	5,205	5,815	5,055	5,150	6,030	5,480	7,770	6,065	6,580	69,265	6,990	5,772	11.2%
	件数	1,095	1,135	993	1,041	1,163	1,011	1,030	1,206	1,096	1,554	1,213	1,316	13,853	1,398	1,154	
平成23年度	支払額(万円)	5,525	5,740	5,290	4,625	5,665	5,285	5,595	5,540	5,920	8,025	6,925	5,065	69,200	-65	5,767	-0.1%
	件数	1,105	1,148	1,058	925	1,133	1,057	1,119	1,108	1,184	1,605	1,385	1,013	13,840	-13	1,153	
平成24年度	支払額(万円)	7,235	6,125	4,525	5,050	5,315	4,475	6,010	6,060	5,925	8,170	6,290	4,680	69,860	660	5,822	1.0%
	件数	1,447	1,225	905	1,010	1,063	895	1,202	1,212	1,185	1,634	1,258	936	13,972	132	1,164	

(3) 三重県の後期高齢者医療の医療費

平成24年度の医療費は全国順位40位(47都道府県中)となった。

表11 三重県の後期高齢者医療の年間医療費(一人当たり)

		22年度	23年度	24年度
年間医療費 (1人当たり)	三重県	777,213円	790,521円	796,840円
	全国平均	893,918円	908,543円	907,497円
全国順位		41位	41位	40位

※ 一人あたり医療費は療養給付費と一部負担金を合算した数値

※ 国保中央会発表の各月医療費速報による。

#### 4 保健事業の現況

##### (1) 後期高齢者健康診査

###### ① 対象者、受診期間及び検査項目の概要

- 受診対象者 8月31日までに資格を有する被保険者  
(長期入院、施設入居者等を除く。ただし、生活習慣病治療中の者は含む。)
- 受診期間 7月1日～11月30日
- 受診方法 受診券・質問票・被保険者証・自己負担金等を持参し受診
- 目標受診率 40%
- 自己負担額 500円(住民税課税世帯者)、200円(住民税非課税世帯者)
- 検査項目 (74歳以下の健診項目に下線部の独自項目を追加)
  - ①質問票(服用歴、喫煙歴等) ②身体測定(身長、体重、BMI)
  - ③理学的検査(身体診察) ④血圧測定
  - ⑤血中脂質検査(中性脂肪、HDLコレステロール、LDLコレステロール)
  - ⑥腎機能検査(BUN, クレアチニン) ⑦肝機能検査(GOT, GPT,  $\gamma$ -GTP, アルブミン)
  - ⑧血糖検査(空腹時血糖又はHbA1c) ⑨尿酸代謝検査(尿酸)
  - ⑩赤血球数、白血球数、血色素量、ヘマトクリット値(貧血検査相当)
  - ⑪尿検査(尿糖、尿蛋白、尿潜血) ⑫心電図検査
  - ⑬眼底検査(一定基準の下、医師が必要と認めた場合)

###### ② 受診現況

対象者数の増加とともに、健康診査の浸透により、受診率は上昇傾向にある。

表 12

年度	平成22年度	平成23年度	平成24年度
対象者数(人)	217,471	223,002	227,488
受診者数(人)	71,003	78,817	82,502
受診率	32.6%	35.3%	36.3%
全国 受診率	22.6%	-	-
全国順位	4位	-	-

平成23年度以降、全国の健康診査の受診率は公表されていない。

###### (2) 無医地区における健康保持増進事業

医療機関のない地域(当該地域の中心的な場所を起点として、概ね半径4kmの区域内に人口50人以上が居住している地域)であって、かつ、容易に医療機関を利用することができない地域は医療の確保が困難であるため、地域の実情に応じた保健事業内容、実施時期等を毎年関係市町と協議の上、共同・連携して実施している。

①津市（太郎生地区）

年度	平成22年度	平成23年度	平成24年度	
場所	太郎生多目的集会所			
実施回数	3回／年	3回／年	3回／年	8月29日, 11月8日, 3月6日
参加者数	81名	71名	42名	
内容	・健康相談・健康体操・筋力測定・筋トレ・講話等	1.メンタル面での医師講義、 2.歯科衛生士による口腔衛生講義、3.健康体操	・1回目:医師の講義、ふまねつ運動、健康相談 ・2回目:健康体操、健康相談 ・3回目:健康体操	



②熊野市（上川・西山地区）

年度	平成22年度	平成23年度	平成24年度	
場所	元葱坊保育所(上川) 長尾公民館(西山)			
実施回数	2回／年	2回／年	2回／年	2月22日(上川、西山とも)
参加者数	24名	21名	32名	
内容	・健康相談・健康体操等	・園芸(苔玉作成)療法・骨粗しょう症予防料理調理	・リラクゼーション講習及び体験	



③紀宝町（浅里地区）

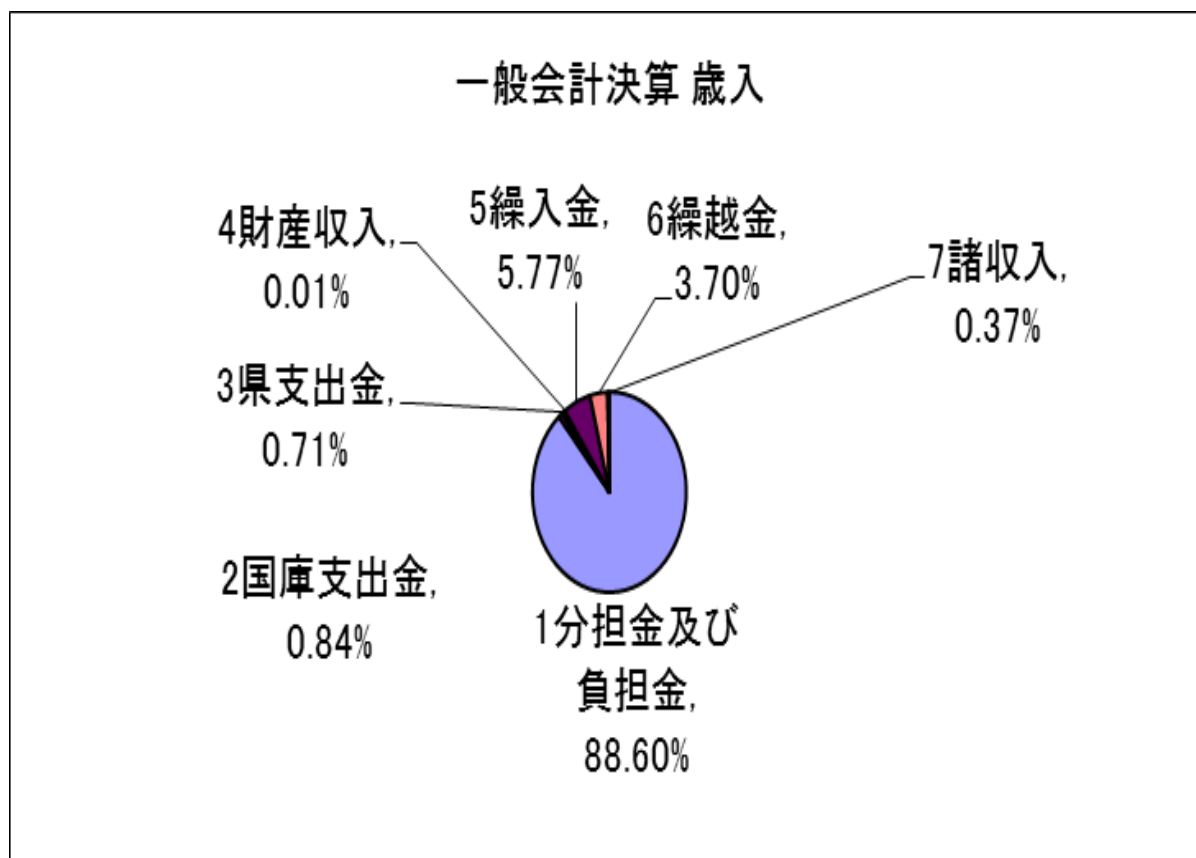
年度	平成22年度	平成23年度	平成24年度	
場所	浅里生活改善センター	台風12号被害により中止	台風12号被害により中止	
実施回数	1回／年	・32世帯(40人)へ高齢者の生活改善パンフを送付	・30世帯(38人)へ高齢者の生活改善パンフ(あなたの健康を守る100のヒント)を12月26日に送付	
参加者数	20名			
内容	・健康相談・健康体操等			



5 平成24年度 後期高齢者医療 一般会計決算（案）

歳入						(単位:千円)
款	項	平成22年度決算	平成23年度決算	平成24年度決算	平成23-24年度決算比較	説明
1	分担金及び負担金	147,294	153,294	153,616	322	広域連合構成市町負担金
	1負担金	147,294	153,294	153,616	322	
2	国庫支出金	2,450	2,483	1,459	-1,024	国の保険料不均一賦課の負担金及び事業費補助金
	1国庫負担金	2,248	2,281	1,235	-1,046	
	2国庫補助金	202	202	224	22	
3	県支出金	2,248	2,281	1,235	-1,046	県の保険料不均一賦課の負担金
	1県負担金	2,248	2,281	1,235	-1,046	
4	財政収入	20	19	12	-7	財政調整基金積立金利子
	1財政運用収入	20	19	12	-7	
5	繰入金	10,000	10,000	10,000	0	財政調整基金繰入金
	1基金繰入金	10,000	10,000	10,000	0	
6	繰越金	4,848	3,631	6,411	2,780	前年度からの繰越金
	1繰越金	4,848	3,631	6,411	2,780	
7	諸収入	62	78	644	566	預金利子、雑入等
	1預金利子	18	22	53	31	
	2雑入	43	56	591	535	
<b>歳入合計</b>		<b>166,921</b>	<b>171,787</b>	<b>173,378</b>	<b>1,591</b>	

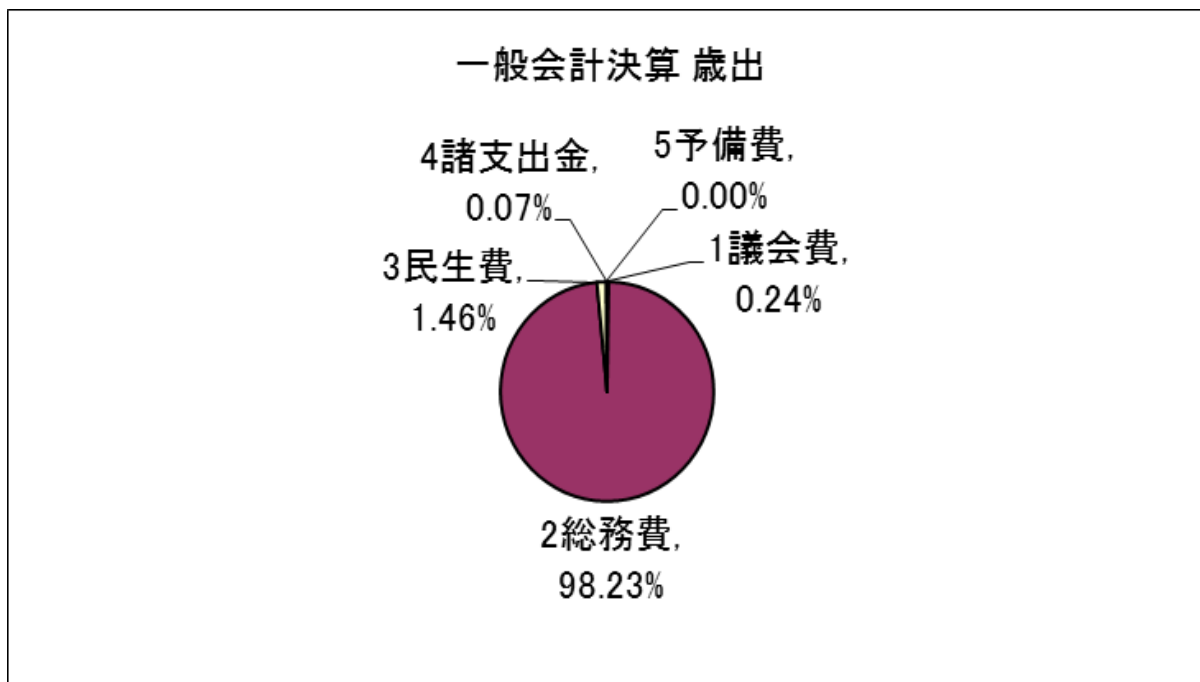
※千円未満を四捨五入して表示しているため、合計が合わない場合があります



歳出						(単位:千円)
款	項	平成22年度決算	平成23年度決算	平成24年度決算	平成23-24年度決算比較	説明
<b>1</b>	<b>議会費</b>	<b>384</b>	<b>381</b>	<b>405</b>	<b>24</b>	広域連合議会を運営する経費
	1 議会費	384	381	405	24	
<b>2</b>	<b>総務費</b>	<b>158,373</b>	<b>160,373</b>	<b>166,821</b>	<b>6,448</b>	広域連合の一般管理経費
	1 総務管理費	158,130	160,030	166,609	6,579	
	2 選挙費	33	136	35	-101	
	3 監査委員費	210	207	177	-30	
<b>3</b>	<b>民生費</b>	<b>4,497</b>	<b>4,563</b>	<b>2,471</b>	<b>-2,092</b>	後期高齢者医療特別会計繰出金
	1 社会福祉費	4,497	4,563	2,471	-2,092	
<b>4</b>	<b>諸支出金</b>	<b>36</b>	<b>59</b>	<b>125</b>	<b>66</b>	償還金利子及び割引料
		36	59	125	66	
<b>5</b>	<b>予備費</b>	<b>0</b>	<b>0</b>	<b>0</b>	<b>0</b>	
	1 予備費	0	0	0	0	
<b>歳出合計</b>		<b>163,290</b>	<b>165,375</b>	<b>169,821</b>	<b>4,446</b>	

\*後期高齢者医療一般会計 歳入-歳出=3,557千円

※千円未満を四捨五入して表示しているため、合計が合わない場合があります

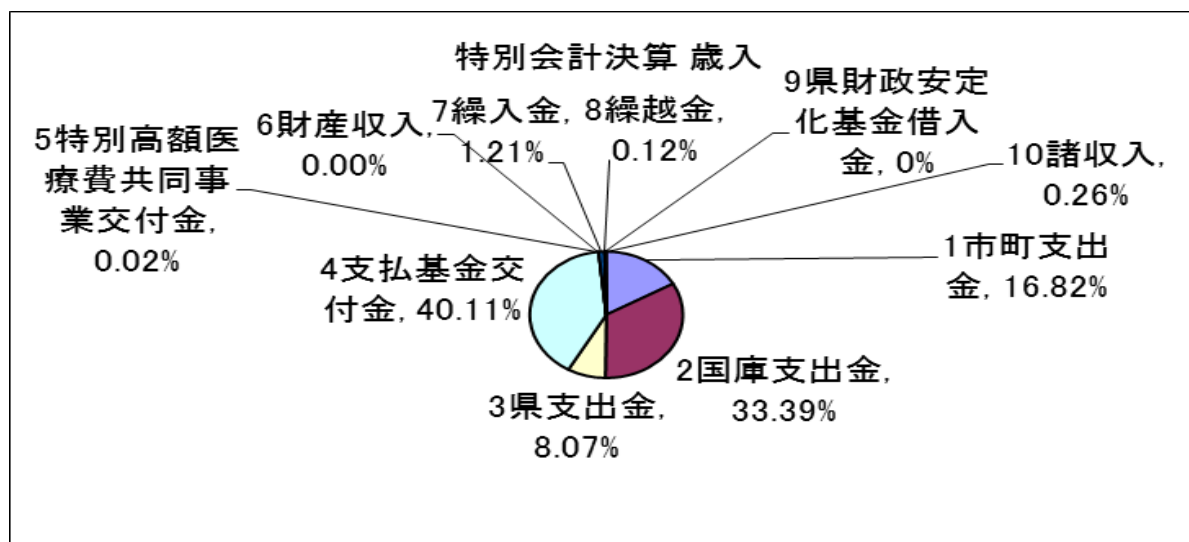




6 平成24年度 後期高齢者医療特別会計決算（案）

歳入						(単位:千円)
款	項	平成22年度決算	平成23年度決算	平成24年度決算	平成23-24年度決算比較	説明
<b>1</b>	<b>市町支出金</b>	<b>27,576,830</b>	<b>28,572,158</b>	<b>30,484,334</b>	<b>1,912,176</b>	<b>広域連合構成市町負担金</b>
	1市町支出金	27,576,830	28,572,158	30,484,334	1,912,176	(保険料負担金等)
<b>2</b>	<b>国庫支出金</b>	<b>54,399,860</b>	<b>56,304,659</b>	<b>60,511,955</b>	<b>4,207,296</b>	<b>保険料給付等に係わる</b>
	1国庫負担金	39,169,664	40,618,871	43,847,091	3,228,220	<b>国庫負担金等</b>
	2国庫補助金	15,230,196	15,685,788	16,664,864	979,076	
<b>3</b>	<b>県支出金</b>	<b>13,425,316</b>	<b>14,973,248</b>	<b>14,620,051</b>	<b>-353,197</b>	<b>保険料給付等に係わる</b>
	1県負担金	13,425,316	13,973,248	14,620,050	646,802	<b>県負担金等</b>
	2財政安定化基金支出金	0	1,000,000	0	-1,000,000	
	3県補助金	0	0	0	0	
	4県委託金	0	0	0	0	
<b>4</b>	<b>支払基金交付金</b>	<b>67,139,557</b>	<b>69,878,227</b>	<b>72,686,158</b>	<b>2,807,931</b>	<b>各医療保険者からの支援金</b>
	1支払基金交付金	67,139,557	69,878,227	72,686,158	2,807,931	
<b>5</b>	<b>特別高額医療費共同事業交付金</b>	<b>21,743</b>	<b>21,584</b>	<b>30,063</b>	<b>8,479</b>	<b>特別に高額な医療費に</b>
	1特別高額医療費共同事業交付金	21,743	21,584	30,063	8,479	<b>対する交付金</b>
<b>6</b>	<b>財産収入</b>	<b>2,324</b>	<b>4,314</b>	<b>2,827</b>	<b>-1,487</b>	<b>基金積立金利子</b>
	1財産運用収入	2,324	4,314	2,827	-1,487	
<b>7</b>	<b>繰入金</b>	<b>1,516,130</b>	<b>1,224,550</b>	<b>2,194,317</b>	<b>969,767</b>	<b>一般会計及び基金からの</b>
	1一般会計繰入金	4,497	4,563	2,471	-2,092	<b>繰入金</b>
	2基金繰入金	1,511,634	1,219,987	2,191,847	971,860	
<b>8</b>	<b>繰越金</b>	<b>2,839,387</b>	<b>1,510,497</b>	<b>208,486</b>	<b>-1,302,011</b>	<b>前年度からの繰越金</b>
	1繰越金	2,839,387	1,510,497	208,486	-1,302,011	
<b>9</b>	<b>県財政安定化基金借入金</b>	<b>0</b>	<b>0</b>	<b>0</b>	<b>0</b>	<b>財源不足の場合の県財政</b>
	1県財政安定化基金借入金	0	0	0	0	<b>安定化基金からの借入金</b>
<b>10</b>	<b>諸収入</b>	<b>158,194</b>	<b>228,264</b>	<b>464,930</b>	<b>236,666</b>	<b>第三者納付金等</b>
	1延滞金、加算金及び過料	2	0	0	0	
	2預金利子	1,788	3,861	4,977	1,116	
	3雑入	156,403	224,403	459,952	235,549	
<b>歳入合計</b>		<b>167,079,342</b>	<b>172,717,499</b>	<b>181,203,121</b>	<b>8,485,622</b>	

※千円未満を四捨五入して表示しているため、合計が合わない場合があります



						(単位:千円)
歳出						
款	項	平成22年度決算	平成23年度決算	平成24年度決算	平成23-24年度決算比較	説明
<b>1</b>	<b>総務費</b>	<b>1,679,251</b>	<b>1,886,478</b>	<b>1,762,730</b>	<b>-123,748</b>	保険給付等に係わる一般事務費
	1総務管理費	1,679,251	1,886,478	1,762,730	-123,748	
<b>2</b>	<b>医療給付費</b>	<b>161,880,426</b>	<b>169,121,908</b>	<b>175,024,033</b>	<b>5,902,125</b>	診療報酬等を支払うための経費
	1療養諸費	159,607,028	166,773,115	172,721,261	5,948,146	
	2高額療養諸費	1,580,198	1,656,843	1,604,322	-52,521	
	3その他医療給付費	693,200	691,950	698,450	6,500	
<b>3</b>	<b>県財政安定化基金拠出金</b>	<b>183,143</b>	<b>183,587</b>	<b>197,616</b>	<b>14,029</b>	県財政安定化基金を積み立てるための拠出金
	1県財政安定化基金拠出金	183,143	183,587	197,616	14,029	
<b>4</b>	<b>特別高額医療費共同事業拠出金</b>	<b>23,151</b>	<b>31,423</b>	<b>33,160</b>	<b>1,737</b>	特別に高額な医療費に備えるための共同事業への拠出金
	1特別高額医療費共同事業拠出金	23,151	31,423	33,160	1,737	
<b>5</b>	<b>保健事業費</b>	<b>440,750</b>	<b>709,219</b>	<b>781,212</b>	<b>71,993</b>	健康審査を実施するための経費
	1健康保持増進事業費	440,750	709,219	781,212	71,993	
<b>6</b>	<b>公債費</b>	<b>0</b>	<b>0</b>	<b>0</b>	<b>0</b>	一時借入金利子
	1公債費	0	0	0	0	
<b>7</b>	<b>諸支出金</b>	<b>1,362,123</b>	<b>576,397</b>	<b>380,685</b>	<b>-195,712</b>	国・県・市町へ返還金等
	1償還金及び還付加算金	1,362,123	576,397	380,685	-195,712	
<b>8</b>	<b>予備費</b>	<b>0</b>	<b>0</b>	<b>0</b>	<b>0</b>	
	1予備費	0	0	0	0	
	<b>歳出合計</b>	<b>165,568,845</b>	<b>172,509,013</b>	<b>178,179,436</b>	<b>5,670,423</b>	
*後期高齢者医療特別会計 歳入-歳出=3,023,685千円						
※千円未満を四捨五入して表示しているため、合計が合わない場合があります						

